

SAINT-SEB

Le mag

Le magazine de l'habitant.e.s



Un nouveau local
pour construire
des bateaux

► p. 8-11 | DOSSIER | Une vie économique diversifiée

p. 5 | EN ACTION | Journée internationale des droits des Femmes p. 6 | EN BREF | Réservation des animations d'été

p. 7 | EN VILLE | La secrétaire d'État découvre la cellule inclusion p. 12 | EN VALEUR | Francine Gacoin

p. 13 | SERVICE | La vie scolaire : le lien entre familles et écoles



Découvertes et animations sur la Loire

L'association Loire Pour Tous, qui a pour objectif d'œuvrer à l'animation et à la valorisation de la Loire, vient d'être dotée d'un nouveau local pour construire ses bateaux. Côté animations, ça s'active pour préparer les traditionnelles balades nautiques et guinguettes prévues dans les prochains mois.



Installée sur la plage face à la Loire, à deux pas du pont Senghor, voilà près de 40 ans que l'association Loire pour Tous a le vent dans le dos. " Nous souhaitons montrer au public que la Loire est accessible à tous ", explique le président Michel Brochu. Pour cela, l'association sébastiennaise, fabrique des bateaux traditionnels ligériens. " Parmi nos adhérents, personne n'a travaillé dans la construction nautique. Nous sommes juste de grands passionnés qui se documentent et travaillent en équipe ", confie-t-il. Désormais, ils vont pouvoir profiter d'un local tout neuf et équipé d'outillage, rue du Pas Bredy. Ainsi, ils pourront en amont

JEU

Le mardi 22 mars à l'Embarcadère, Tania de Montaigne présente Noire, une pièce de théâtre inspirée de son livre " Noire, la vie méconnue de Claudette Colvin ".

Rempportez 2 places pour ce spectacle !

Tentez votre chance sur www.saintsebastien.fr
(rubrique : Vos loisirs/Jouez et gagnez)
jusqu'au dimanche 20 mars,
en répondant à la question suivante :

En quelle année a-t-elle reçu le prix Simone Veil pour son ouvrage ?



© Giovanni Cittadini Cesi



Dialoguer avec nous



www.facebook.com/stsebsurloire



twitter.com/stsebsurloire



www.youtube.com/user/saintsebastien44



www.instagram.com/stsebsurloire/

travailler les pièces en bois avant de passer à l'assemblage en bord de Loire. Fiers de leurs bateaux, ces Sébastienais au pied marin en font profiter le public toute l'année à travers de nombreuses animations. " Nous organisons chaque année des balades aux Journées du patrimoine et des guinguettes sur la plage, nous participons à des nettoyages de la Loire comme en juin dernier et espérons prochainement relancer nos randonnées nautiques ", explique Michel Brochu.

L'association peut également, sur demande, répondre à des sollicitations de particuliers ou d'associations. Et puisque 40 ans ça se fête, plusieurs projets sont déjà dans les cartons pour 2024 mais ils restent, pour le moment, secrètement au fond de la cale...

Contact :

06 72 13 11 42
mbrochu@free.fr
loirepourtous.net
f Loire Pour Tous



Hôtel de Ville - Place Marcellin Verbe -
BP 63329 - 44233 Saint-Sébastien-sur-Loire Cedex
Tél. 02 40 80 85 00
Courriel : communication@saintsebastien.fr

Directeur de la publication : Laurent Turquois
Rédacteur en chef : Thomas Mabileau
Rédaction : Sabrina Petit, Magalie Michaud,
Ronan Le Borgne, Pierrick Sourisseau
Photos : Johann Jolivet
(sauf crédit photo et banque d'images)

Maquette : Peuplades
Mise en page : Elodie Tremblay
Impression : Goubault Imprimeur
Distribution : Adrexo
Tirage 14 560 exemplaires
ISSN : 1624-527X
Imprimé avec des encres végétales sur papier PEFC.



3 questions du Conseil Municipal des Enfants et des Jeunes à...

Laurent Turquois

Maire de Saint-Sébastien-sur-Loire

1 LE CMEJ TRAVAILLE AUJOURD'HUI À L'ÉLABORATION D'UNE AIRE DE JEUX INCLUSIVE. QUE PENSEZ-VOUS DE CETTE DÉMARCHE ? **Question d'Axel, école de la Fontaine**

Je remercie le CMEJ de cette proposition et je souhaite qu'elle soit rapidement réalisée. Nous avons fait de l'inclusion une priorité et je suis heureux de voir que nos jeunes élus y sont attachés. L'inclusion n'est pas un élément anecdotique dans notre politique publique. Nous devons poursuivre nos efforts pour rendre l'espace public plus accessible, faciliter le quotidien des familles et des aidants et favoriser les espaces de rencontre et de partage pour les personnes "extraordinaires".

2 QU'EST-CE QUE LA VILLE PEUT APPORTER COMME RÉPONSE AUX PERSONNES VICTIMES DE HARCÈLEMENT ET DE CYBER-HARCÈLEMENT ? **Question de Victoire et Margaux, école Sainte-Bernadette**

Le cyber-harcèlement est un mal qui gangrène d'une manière terrible notre société et conduit à des tragédies et de profonds traumatismes. La Ville de Saint-Sébastien participe à la lutte contre toutes les formes de harcèlement. L'Info Jeunes dispense des formations de sensibilisation dans les collèges, les lycées et les écoles sur ces sujets. Nous devons apprendre à nos enfants à utiliser les réseaux sociaux, à connaître les risques et les conséquences d'un usage malveillant et les outils pour se protéger et alerter.

3 POUVONS-NOUS IMAGINER UNE JOURNÉE SANS VOITURE À SAINT-SÉBASTIEN-SUR-LOIRE ? **Question de Zeineb et Pablo, école Marie-Curie**

Je pense que vous avez raison de vous interroger et de proposer peut-être au CMEJ de défendre ce vœu, ce qui serait un signal fort pour une prise de conscience collective relative aux déplacements. Nous avons entrepris depuis la rentrée des expérimentations de piétonisation des abords de deux écoles sur les temps d'entrée et sortie des enfants. Les retours de l'étude " Ville apaisée " nous amèneront également à repenser nos déplacements quotidiens et la place de la voiture dans le paysage urbain. Une journée sans voiture je ne sais pas, mais pourquoi pas une journée de sensibilisation ?

RENCONTRE DES BÉNÉVOLES

Elus et partenaires se sont réunis mi-février pour évoquer le fonctionnement du réseau bénévole du pôle Solidarités. Une action utile au profit des personnes âgées isolées.

Plus d'info : 02 40 80 85 80



SAFER INTERNET DAY

Le 8 février était la journée mondiale pour un Internet sans crainte. À l'issue d'un atelier de sensibilisation aux risques liés aux réseaux sociaux et au cyber-harcèlement, Laurent Turquois est venu échanger avec des jeunes du S'Potes.

Plus d'info : www.internetsanscrainte.fr



SAINT-SÉBASTIEN SOUS LE GIVRE

Le mois de février a été propice aux gelées matinales avec de beaux contrastes entre végétation et givre. Retour de ces belles matinées avec cette photo, prise depuis les îles, de l'église du centre-ville.



COME PRIMA

Mardi 1^{er} février, c'est sur la scène de L'Embarcadère que les musiciens bordelais du groupe Splendor In The Grass ont sublimé la bande dessinée d'Alfred, Come Prima, fauve d'Or du festival international de la BD à Angoulême. Quand musique et images s'unissent pour donner vie au récit...



© Philippe Prevost



EXPO CABINES À TOURS

Le public a été confronté pendant près d'un mois à des aspects troublants de la prestidigitation en entrant dans les cabines à tours automatiques, à la médiathèque. Cette installation de magie interactive a pu, comme un mentaliste, lire dans leurs pensées, prévoir leurs choix et orienter leurs décisions. Une expérience singulière.

Tout un programme pour la Journée internationale des droits des Femmes

Dans le cadre de la Journée internationale des droits des Femmes le 8 mars, la Ville propose un programme autour de la solidarité entre femmes et la lutte contre les discriminations.

Une exposition interactive et ludique tout public sera visible à l'Hôtel de Ville, du 8 mars au 1^{er} avril, sur le thème de l'égalité femmes/hommes. Un jeu concours autour des chansons françaises y sera proposé. Pour cet événement, les enfants du centre de loisirs apporteront leur contribution en concevant une décoration spéciale.

Le **samedi 19 mars**, de 9 h 30 à 12 h, place à une **initiation à l'auto-défense** pour femmes. Accessible à toutes, à partir de 16 ans, quelle que soit sa condition physique, cet atelier permettra de découvrir quelques outils d'autodéfense physique et verbale et d'en savoir plus sur l'autodéfense



féministe, basée sur la méthode "Riposte". Celle-ci vise à améliorer la confiance des femmes et des adolescentes en leur capacité à se défendre et à diminuer la vulnérabilité

en partageant des outils et des ressources adaptées.

► **Inscriptions en ligne sur www.saintsebastien.fr** (places limitées)



Participez aux élections

Les élections auront lieu les 10 et 24 avril (présidentielle) et les 12 et 19 juin (législatives). Pour assurer leur bon déroulement, la Ville a besoin de volontaires bénévoles majeurs et inscrits sur les listes électorales de Saint-Sébastien-sur-Loire.

Les missions principales de l'**assesseur** : vérifier l'identité de l'électeur et s'assurer qu'il est bien dans son bureau de vote, faire signer l'électeur sur la liste d'émargement, apposer la date du scrutin sur la carte d'électeur. Il est placé sous la responsabilité du président du bureau de vote. **Le scrutateur** lui, participe au dépouillement des bulletins de vote, au terme du scrutin. Il signe ensuite les feuilles de dépouillement.

Les assesseurs et scrutateurs seront **accompagnés et formés en amont** par le personnel municipal.

► **Si vous êtes intéressé, envoyez votre candidature à cabinetdumaire@saintsebastien.fr avant le 15 mars.**



Guichet
numerik

Réservation des animations d'été

À partir du 1^{er} avril, la réservation de l'accueil de loisirs d'été sera possible, dans la limite des places disponibles, sur le Guichetnumérik. Les demandes de pré-réservations de séjours (qui ne valent pas inscription définitive) se dérouleront du 1^{er} au 30 avril. Comme pour la restauration scolaire, cette nouvelle modalité vise à simplifier le quotidien des parents et leur offrir une meilleure visibilité de leurs réservations. Des informations et tutoriels seront transmis aux parents concernés pour accompagner cette prise en main.

Vous avez votre BAFA ? La ville de Saint-Sébastien recrute actuellement ses animateurs pour la période estivale, pour ses accueils de loisirs et ses séjours. Candidature et information sur : jeunesse@saintsebastien.fr ou par téléphone au 02 40 80 86 25

Forum info énergie

Samedi 12 mars 2022 de 10 h à 18 h, à la salle de Sèvre et Maine de Vertou, se déroulera le forum Énergie Habitat. Organisé par l'Espace Conseil France Rénov', avec le soutien de Nantes Métropole et des communes de Vertou et de Saint-Sébastien-sur-Loire, vous pourrez sur un même lieu rencontrer des professionnels de la rénovation énergétique et des conseillers spécialisés et neutres dont l'objectif n'est pas de vous vendre un produit ou un service mais de simplement vous informer.

En amont de ce rendez-vous, le jeudi 10 mars de 18 h à 20 h, salle René Couillaud, venez participer à une conférence sur les aides financières. Pour vos travaux il existe des dispositifs d'aides financières accessibles à tous.

► **Infos sur www.saintsebastien.fr**



Toutes pompes Dehors

Cette grande collecte solidaire de chaussures usagées est organisée au profit des enfants soignés pour un cancer aux CHU de Nantes et d'Angers, afin de leur offrir un séjour d'été d'une semaine à la montagne.

Du 14 au 26 mars, vous pouvez déposer vos paires de chaussures ficelées ensemble ou dans une poche, dans les bacs situés à l'Hôtel de Ville, à la médiathèque mais aussi dans 15 autres points.

► **Infos sur www.saintsebastien.fr**

NOUVELLES ACTIVITÉS

VOYAGES EN SUÈDE SUR MESURE

De retour d'une expatriation en Suède, Catherine Lafage (L'élan blanc) crée maintenant des séjours sur mesure adaptés aux envies et aux attentes des voyageurs qui veulent découvrir ce beau pays. Idées de circuits, d'activités, d'hébergements, bonnes adresses, conseils précieux pour les trajets en train... La prestation contient aussi un carnet de voyage personnalisé et une carte interactive.

Contact : contact@lelanblanc.com
lelanblanc.com /  Lelanblanc

ÉLECTRICITÉ GÉNÉRALE

Fort de 7 ans d'expérience, Antoine Guespin vient de créer son entreprise d'électricité IDTecte. Il s'adresse aux particuliers ou petites entreprises pour des projets en neuf ou rénovation (petits travaux ou maisons complètes) ainsi que pour des dépannages, sur Saint-Sébastien-sur-Loire et tout le département.

Devis gratuit
Contact : 07 85 14 24 92
contact@idtecte.fr

COACH PROFESSIONNEL

Afin de trouver un travail, perdre du poids, retrouver confiance en soi ou encore améliorer ses relations, le coach Jean-François Aguilé intervient sur la gestion du stress, le développement de compétences, le développement du mental et du physique, la gestion d'un burnout, aussi bien auprès d'entreprises que de particuliers.

Contact : 06 58 80 55 75
jf.aguille@yahoo.fr



La secrétaire d'État découvre la cellule inclusion

Sarah El Hairy, secrétaire d'État chargée de la jeunesse et de l'engagement, était présente le lundi 31 janvier sur la commune afin de découvrir le dispositif de la "cellule inclusion" mis en place dans les écoles de la Ville.

Ce dispositif permet d'accueillir des enfants extraordinaires sur l'ensemble des temps scolaires et périscolaires, en favorisant un accompagnement adapté à chaque enfant afin

de l'intégrer dans les meilleures conditions possibles. La ville bénéficie de deux animateurs qui suivent une vingtaine d'enfants identifiés. Chacun des 5 groupes scolaires possède un référent pour s'assurer de la bonne inclusion de ces enfants au quotidien en plus des 2 animateurs spécialisés. L'objectif est que cette démarche fasse l'objet d'une convention avec l'Éducation nationale pour la pérenniser et l'étendre à d'autres villes.



Matthis Cadran, nouveau conseiller numérique

Le conseiller numérique vous accompagne

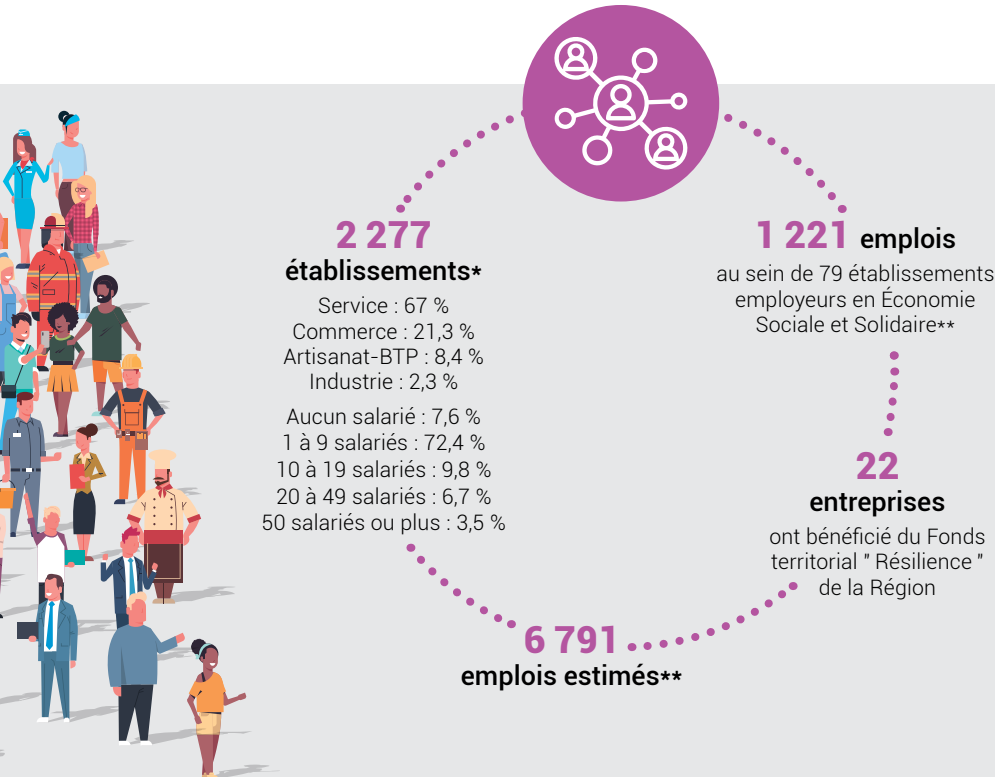
Depuis début février, la Ville bénéficie de la présence d'un conseiller numérique. Il s'agit de soutenir les habitants dans leurs usages quotidiens du numérique qui peuvent être très variés : travailler à distance, consulter un médecin, vendre un objet, acheter en ligne, etc. Comment s'informer en vérifiant ses sources ? Comment protéger ses données personnelles ? Comment maîtriser les réseaux sociaux ? Le conseiller numérique est là pour vous guider. Il est présent à la médiathèque chaque mercredi après-midi et samedi matin. Il intervient aussi auprès du pôle Solidarités, l'Info Jeunes ou les associations selon les besoins. D'autres permanences seront envisagées prochainement.

► Plus d'infos auprès du Pôle Solidarités : 02 40 80 85 80

Une vie économique diversifiée



LE DÉVELOPPEMENT ÉCONOMIQUE À SAINT-SÉBASTIEN-SUR-LOIRE



*Chiffres Sirene 2020 / **Chiffres INSEE 2018

Avec trois grands pôles d'activités et de nombreux commerces de proximité, Saint-Sébastien-sur-Loire ne manque pas de dynamisme d'un point de vue économique. Au cœur d'une métropole attractive qui a plutôt bien résisté à la crise, elle accueille de nombreux emplois dans des domaines très variés.



Les indicateurs d'activités sont favorables

La vie économique à Saint-Sébastien-sur-Loire se traduit par son dynamisme et sa diversité. Si les commerces de proximité sont nombreux, la ville est également forte de trois grandes zones d'activités et de loisirs.

Au nord-est de la ville, en bordure de la Loire et du périphérique (porte de Goulaine), le parc d'activités des Grésillères compte pas moins de 25 sociétés et 475 salariés, principalement dans le domaine tertiaire (hôtellerie, restauration, immobilier, intérim, équipement sportif, études acoustiques, informatique, ressources humaines, comptabilité, pharmaceutique...).

En bord de Loire également, à côté de la gare des Pas Enchantés, se situe une plus petite mais non moins importante zone d'activité : la Gibraye. Huit sociétés y sont installées depuis février 2006 : comptables, avocats, notaires, professionnels de l'informatique et du conseil ainsi qu'une association à but humanitaire et un syndicat de professionnels.

Enfin, à proximité du périphérique (porte de Saint-Sébastien), une vaste zone de loisirs attire chaque année environ 2 millions de visiteurs. Plusieurs lieux de restauration et activités de loisirs adultes et enfants en font un lieu de distraction majeur sur la métropole et la région.

La ville compte également quatre enseignes de grande distribution, ainsi que de grandes entreprises significatives en terme d'effectifs (COVI, Storopack, Panofrance, Arpège...).

MARCHÉS ET COMMERCE DE PROXIMITÉ

La Ville est également très attachée à ses commerces et services de proximité. Chaque quartier historique de la commune en compte (coiffeurs, boulangers, fleuristes, pharmaciens...). C'est le cas en centre-ville bien sûr, mais aussi au Lion d'Or, route de Clisson, boulevard des Pas Enchantés, à la Martellière ou à la Fontaine. Deux marchés font aussi le bonheur des Sébastienais. Le marché du centre-ville accueille chaque semaine, le mardi matin, une trentaine de commerçants allée de la Gare d'Anjou. Accessible facilement grâce aux transports en commun et au parking place Cambronne, c'est le lieu idéal pour profiter de primeurs, poissonniers, fromagers, bouchers et autres commerces alimentaires ou de textile. Le vendredi, c'est au Douet que les amateurs de produits frais ont rendez-vous avec pas moins d'une quinzaine de commerçants.

L'ÉCONOMIE SOCIALE ET SOLIDAIRE (ESS) À SAINT-SÉBASTIEN

Le territoire métropolitain regorge d'une grande diversité de secteurs d'activités de l'ESS. Plus de 36 000 salariés travaillent ainsi sur la métropole au sein d'associations, mais aussi de coopératives ou de mutuelles dans des secteurs aussi variés que les transports, la communication, l'assurance, l'enseignement ou l'action sociale. Ce mode d'entrepreneuriat et de développement économique, qui doit respecter certaines conditions comme une gouvernance démocratique et une gestion pas ou peu lucrative, représente 16 % de l'emploi privé de Nantes Métropole (12 % en France). Sur le territoire, cinq secteurs porteurs sont prioritaires : déchets, habitat, services à la personne, circuits courts et alimentation, numérique. À Saint-Sébastien, on dénombre 79 établissements employeurs (dont 65 associations) relevant de l'ESS, représentant 1 221 emplois (dont 978 au sein d'associations).

LES ENTREPRISES À L'ÉPREUVE DE LA CRISE SANITAIRE

Malgré la crise sanitaire, les indicateurs d'activités sont, dans l'ensemble, favorables : croissance du nombre de créations d'établissements, évolution des chiffres d'affaires, augmentation du recrutement en CDI. La majorité des entreprises a résisté à la crise, certaines grâce aux aides économiques et d'autres relevant d'un secteur économique épargné. Néanmoins, certaines problématiques émergent comme des difficultés d'approvisionnement et de recrutement. Les collectivités poursuivent leur travail d'accompagnement pour maintenir le dynamisme économique du territoire.

L'ACCOMPAGNEMENT DES ENTREPRISES

Au sein de la Ville, un chargé de mission Proximité fait le lien entre Nantes Métropole, les élus, les services de la ville et les habitants, notamment sur le volet économique :

► jletourneau@saintsebastien.fr
Tél. 02 40 80 86 17

Deux associations créent des liens professionnels et conviviaux entre les entreprises du territoire.

► **ARCADES** : stsebarcades@gmail.com
Tél. 02 40 80 56 47

► **Saint-Sébastien Entreprises** : contact@sse.asso.fr
Tél. 06 09 44 09 64

Le site " Nantes entreprises dans ma poche " informe et oriente des entreprises vers les acteurs locaux appropriés (pôles de proximité de Nantes Métropole, chambres consulaires, pôles de compétitivité, sociétés d'aménagement, acteurs de l'emploi...)

► entreprises.nantesmetropole.fr
Tél. 02 53 93 83 03 (du lundi au jeudi de 8 h 30 à 18 h et le vendredi de 8 h 30 à 17 h 30).



Guillaume Ordronneau, conseiller municipal subdélégué au commerce et à l'artisanat

“ Nantes Métropole veille à une certaine diversité des entreprises partout sur le territoire. La Ville travaille main dans la main avec elle pour faciliter l'accueil des entreprises sur la commune. La municipalité accompagne aussi les commerces de proximité en réalisant ponctuellement des opérations ludiques comme le “ Jeu de Noël “. Pendant la crise sanitaire, elle a également soutenu les acteurs économiques en exonérant différentes taxes et redevances et en se rendant partenaire de l'opération commerciale “ Je soutiens mes commerces de proximité ” ”



Nathalie Berton

Développeuse économique
au Pôle Loire Sèvre et Vignoble



Cédric Simonneau

Co-gérant de la société Archimage et associés
et président de Saint-Séb Entreprises



Lydia Fonteneau et Michelle Cochet

CFI Informatique, entreprise en Économie,
Sociale et Solidaire (parc des Grésillières)

“ Notre rôle est de décliner sur le territoire les politiques publiques de la métropole concernant l'économie et l'emploi. En lien avec la Ville, nous accompagnons les porteurs de projets et les mettons en relation avec différents acteurs du territoire et avec d'autres services métropolitains pouvant leur être utile (signalétique, accessibilité, très haut débit...).

Guidés par le PLUm, nous travaillons sur des plans d'aménagement pour maintenir et renforcer les pôles commerciaux de proximité comme la Martellière, la Fontaine ou encore la route de Clisson où plusieurs pôles doivent être conçus entre les communes voisines. Le développement d'une offre de bureaux doit nous permettre de répondre au principe de mixité des fonctions, en appui à celles existantes (de restauration et de loisirs, commerciales, artisanales et productives). ”

“ Notre association d'entreprises compte environ 90 adhérents et mise avant tout sur la convivialité et les échanges au travers d'évènements variés. L'objectif est d'échanger sur plusieurs thématiques (charges de travail, évolution de nos activités, recrutements...), de créer un réseau local humain et partager nos savoir-faire. Nous avons plusieurs temps forts dans l'année : Speed Business Dating, Afterwork, visite d'entreprises, Don du sang inter-réseaux et aussi le Forum de découverte des métiers qui permet à des collégiens de rencontrer des professionnels et d'avancer dans leur choix d'orientation. Pendant la crise sanitaire, nous avons aussi éclairé certains adhérents quant aux aides financières possibles et nous menons actuellement une réflexion globale sur la manière de valoriser les déchets d'entreprises en les mutualisant ”

“ Le CFI Atlantique a été créé sous forme de SCOP (Société Coopérative) en 2013 par 4 associés. Notre projet est d'unir nos expériences respectives de plus de 15 ans pour proposer des formations informatiques dans les domaines de la bureautique, PAO, WEB et webmarketing, pour tout public. Cette création sous forme de SCOP est venue tout naturellement. Nous avons besoin d'être tous impliqués dans la gestion et l'organisation, en privilégiant la communication et l'échange. Une petite équipe avec la même vision de l'entreprise, sans hiérarchie qui permet à chacun de prendre les décisions, ce qui est très agréable et valorisant. L'intérêt de l'EES est un accompagnement à la création d'entreprise par l'Union Régionale des SCOP et régulièrement, des évènements, manifestations et formations pour les associés et dirigeants des différentes sociétés coopératives sont organisés. ”



Francine Gacoin : pour l'amour des chevaux !

Francine Gacoin n'a pas pris la trajectoire dont elle rêvait enfant. Sa persévérance et sa constance dans l'amour des équidés l'ont aidé à surmonter bien des écueils et elle s'épanouit en tant que cavalière, entourée d'une équipe d'hommes et de femmes de plusieurs générations autour de son rêve : vivre avec les chevaux.

Depuis toute petite, Francine a eu un intérêt pour le cheval mais, à cause de graves problèmes de santé, elle n'a jamais pu assouvir sa passion équestre. Ce n'est qu'à l'âge de 50 ans qu'elle a monté pour la première fois, avec beaucoup d'appréhension. "Curieusement, depuis, j'ai moins mal au dos, même si je serre parfois les dents" confie-t-elle.

Elle aurait bien aimé être vétérinaire, docteur ou institutrice, mais sa santé l'a fait changer de trajectoire. "J'ai toujours aimé les animaux. Mon engagement a toujours été envers eux." Alors elle a fait ce qu'elle nomme "un travail alimentaire". Elle a fait violence à sa timidité pour devenir secrétaire d'un

**"J'aime autant le tricot
que l'électricité."**

comité d'entreprise. Première étape dans les responsabilités associatives. Elle était enfant unique et c'est son père qui lui a donné des valeurs d'affirmation de soi. Il n'y a jamais de question sur la différence entre homme et femme dans ce qu'elle fait. "Je n'ai pas le caractère spécifiquement féminin. En dehors des chevaux, mes occupations



Le Club des îles a été créé en

1984



450 adhérents



68 chevaux et poneys

en comptant ceux des propriétaires



Le club organise des concours
jusqu'au niveau du
championnat départemental

vont de préférence au bricolage. J'aime autant le tricot que l'électricité."

"Ne sachant rien faire, je suis entrée en diplomatie, dit-elle en citant une phrase de l'opérette la Veuve joyeuse. Je pense être très diplomate." Elle a donc accepté de devenir présidente du Club des Îles quand la place a été laissée vacante.

Même s'il n'y a pratiquement que des femmes au club hippique, il y a aussi des hommes et être managé par une femme ne provoque aucune différence. "Quand je suis accompagnée d'un homme pour discuter d'un problème et que l'interlocuteur extérieur au club s'adresse à lui, j'ai parfois besoin de dire : c'est moi la présidente !" ajoute-t-elle.

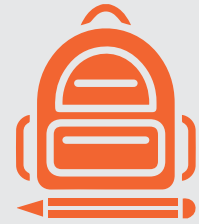
La vie scolaire : le lien entre familles et écoles



Accueil, inscriptions, gestion du budget, suivi des travaux... les missions administratives liées aux cinq groupes scolaires publics relèvent du service Vie scolaire. Un service essentiel pour les familles et le bon fonctionnement des écoles.

Cinq agents travaillent au sein du service Vie scolaire (un responsable, un responsable adjoint et 3 agents administratifs). Au quotidien, le service assure l'accueil et l'information auprès des familles, avec la gestion des inscriptions scolaires, le suivi des présences des activités périscolaires et de restauration et des demandes de dérogation liées à la carte scolaire. L'exécution et le suivi budgétaire représentent une autre mission importante. Chaque année, près de 90 000 € sont alloués par la Ville aux écoles publiques pour l'achat de fournitures et matériels, ainsi que 42 000 € pour les classes transplantées et les projets éducatifs (écoles publiques et privées). Le suivi du programme de travaux d'entretien et de rénovation des bâtiments voté chaque année, est mené en lien avec les services techniques. De plus, le service assiste les élus qui siègent à chaque conseil d'école. Il réunit des représentants de l'Éducation nationale et des parents d'élèves afin de donner un avis sur les questions intéressant la vie de l'école.

Accueil et suivi du budget



LA VIE SCOLAIRE C'EST :

- ▶ Service administratif : **5 agents**
- ▶ Dans les écoles : **27 ATSEM, 52 agents** qui interviennent sur les temps périscolaires et la pause méridienne (animateurs, un coordonnateur dans chaque groupe scolaire, **2 agents** dans la cellule inclusion)
- ▶ 10 écoles publiques, **1929 élèves** inscrits pour 2021/2022 (augmentation des effectifs d'environ 1 % chaque année)
- ▶ **30 conseils d'école** annuels (3 conseils par an pour chaque école)
- ▶ **5 à 10 parents d'élèves** selon la taille de l'école, siègent dans les conseils d'école.

LES GRANDS PROJETS 2022 :

L'**extension de l'école maternelle du Centre** et l'**expérimentation des rues apaisées** (Douet et Centre)

LES PRÉ-INSCRIPTIONS SCOLAIRES SE DÉROULERONT DU 1^{ER} MARS AU 29 AVRIL

(voir infos page 16)

En application de la loi " démocratie et proximité " du 27 février 2002, cette page est consacrée à l'expression de l'opposition du conseil municipal.

GROUPES D'OPPOSITION

LA GAUCHE ÉCOLOGISTE ET CITOYENNE

Parce que **notre ville** est située près du cœur de Nantes, elle **est amenée à se densifier et la question de la préservation de l'environnement se pose alors**. Nous ne sommes pas dans un refus de nouvelles constructions, car face à la flambée des prix de l'immobilier dans la Métropole, il est nécessaire de proposer un hébergement accessible à tous les budgets. Par ailleurs, il faut éviter l'étalement urbain.

La politique de la majorité nous laisse dubitatifs à ce sujet. Prenons l'exemple de l'opération " villa Fontaine " : avant la construction, il y avait 75 % de surface de pleine terre sur la parcelle. Après, celle-ci va être réduite à 36 % ! Il est également important de joindre les surfaces naturelles de cette parcelle à celles du voisinage pour construire des continuités de biodiversité. A force d'artificialiser les sols (13 921 m² de plancher-béton prévus en 2022 dans la ville), on favorise le ruissellement et on renforce les problèmes d'inondations dans certains quartiers.

Historiquement, nous avons construit trop vite et parfois même sur des cours d'eau. Ainsi, on peut voir régulièrement dans la ville des excavations, destinées à une future construction, se remplir d'eau à chaque pluie importante, chose logique puisque des puits y sont référencés. Les garages et même le sous-sol de ces futurs bâtiments seront difficiles à garder au sec !

Nous n'apprenons pas suffisamment des leçons du passé. Pour éviter une gestion anarchique des constructions où on laisse faire les promoteurs, il faut **changer de pratiques**.

Pour construire la ville ensemble, pourquoi ne pas **s'appuyer davantage sur les habitant·e·s** qui ont une mémoire et un usage quotidien des lieux ? Pourquoi ne pas **faire davantage appel à des urbanistes ?** Ces professionnel·le·s peuvent aider à **retrouver une cohérence dans la reconstruction de la ville**, que l'on parle de circulation, de préservation de la biodiversité ou d'écoulement des eaux...

Sortir d'une gestion de l'urbanisme " au coup par coup " pour passer à une gestion rationnelle des nouvelles constructions devient urgent pour notre commune très urbanisée.

Hervé Camus – Christelle Dugast – Jean-Yves Guillet :
saintsebastien-ensemble.fr

Laurent Keunebroek : saintsebastiencommun.fr

SAINT-SÉBASTIEN HUMAINE ET NATURE

Situation dans les EHPAD

Depuis quelques semaines, nous découvrons avec effroi le traitement de nos Aînés dans les maisons de retraite. Nous sommes tous touchés par ce problème, que cela soit pour nous-mêmes, pour nos parents, nos proches ou parce qu'on se dit que cela va nous concerner dans quelques années.

Nous vivons de plus en plus vieux. C'est une bonne chose, mais encore faut-il **vieillir dans de bonnes conditions**. Le temps n'est plus où les familles accueillaient, à leur domicile, leurs anciens. Les logements sont plus exigus, les familles dispersées, les modes de vie ont changé. Il faut agir maintenant et donner aux Aînés les moyens de rester chez eux le plus longtemps possible.

Les Départements sont en première ligne sur ce dossier mais vu l'importance du sujet, tous les acteurs institutionnels, État, Régions et Communes, doivent être associés. Il ne faut surtout pas laisser le secteur privé " faire du business " dans ce domaine.

Il ne suffit pas pour notre Ville d'avoir obtenu le label " Ville Amie des Aînés ". Elle doit prendre part de manière active et réfléchir à **des solutions alternatives aux EHPAD : habitats partagés, inclusifs, habitats séniors**. D'autres solutions sont à trouver. Des groupes de travail existent déjà. Il serait bon qu'ils s'emparent du sujet. Notre Ville ne pourrait-elle pas, par exemple, **créer une structure d'accueil municipale dans les années à venir ?**

Décès d'Hervé Neau, maire de Rezé

Nous ne pouvons pas terminer cette tribune sans rendre hommage à **Hervé Neau**, mort le mois dernier.

Homme de gauche, très attaché à la laïcité, un " Hussard de la République ", c'était **un homme de conviction et de dialogue avec ses concitoyens**.

Son décès brutal rappelle de mauvais souvenirs aux Sébastienais. Il y a un peu plus de 30 ans, Yves Laurent, maire de notre Ville, mettait fin à ses jours.

Nous adressons à la famille d'Hervé Neau, à ses proches, à ses collègues élus, aux agents municipaux et aux habitants de Rezé nos sincères condoléances attristées.

Vos élu·e·s : Michel CAILLAUD, Christine LE MENTEC-TRICAUD, Pascal COSTENOBLE

Courriel : saintsebastienhumaineetnature@gmail.com

En application de la loi " démocratie et proximité " du 27 février 2002, cette demi page est consacrée à l'expression de la majorité du conseil municipal.

GROUPE MAJORITAIRE

Des secteurs en difficulté

Nous avons consacré notre dossier à la vie économique sébastiennaise qui est dynamique et très diversifiée. Mais nous savons aussi que certains secteurs sont en tension parce qu'ils ont souffert plus que les autres, ou qu'ils peinent à recruter des collaborateurs. Nous leur exprimons toute notre solidarité, comme nous avons pu le faire durant la crise sanitaire en intervenant notamment auprès des ministères concernés.

Participons !

Deux scrutins vont se dérouler en avril et en juin. Ces élections constituent les fondements de notre démocratie. À l'heure où des crises surgissent partout dans le monde, quand l'esprit démocratique est encore trop souvent mis à mal dans certains pays, nous avons la chance de pouvoir nous exprimer en toute liberté. Ce bien précieux, cette liberté d'expression nous devons la saisir toutes et tous pour la faire vivre pleinement. En avril et juin, nous vous invitons à participer à notre vie démocratique !

Chacun ses compétences, chacun son rôle.

Les communes n'ont pas vocation à se substituer aux autres collectivités. Ce n'est pas à elles par exemple de construire des maisons de retraite, ni de participer au financement des séjours dans ces établissements. C'est notamment le rôle du Département, qui n'est pas à la hauteur de cette mission semble-t-il. Sinon pourquoi les villes ne se mettraient pas aussi à construire des collèges, des lycées ? Il ne faut pas tout mélanger, sauf à tout financer. Mais alors avec quel argent ?

Pour autant, notre label " Ville Amie des Aînés " nous permet d'être très attentifs aux seniors, d'appréhender, de faire évoluer de manière pertinente la problématique du vieillissement et d'y prendre toute notre part. Toujours de la même manière, nous sommes à l'origine d'actions volontaristes en faveur des aînés : réalisation de logements seniors adaptés en face de la Mairie et convention avec Mutualité Retraite, création de logements partagés au-dessus de la future crèche de la Profondine avec l'association " Un temps pour toi ", etc.

Hommage à Hervé NEAU, Maire de Rezé

Nous adressons un message de vive sympathie à la famille et aux amis d'Hervé NEAU. C'était un élu de proximité très apprécié. Nous saluons son engagement !

NAISSANCES

JANVIER 2021

| | |
|----------------------------------|-------|
| ALAZGBO KOATENDJE LAPAGO Luarthy | 03/01 |
| ALLARD POULIQUEN Maëlle | 04/01 |
| BOSSIS Océane | 08/01 |
| BOUYER Tom | 25/01 |
| BRUNEAU Hugo | 14/01 |
| COGNY Émile | 06/01 |
| FARCY CHARRIER Kénan | 01/01 |
| GOURMELON Eliot | 15/01 |
| KHENDEK Younes | 10/01 |
| LERAT Castille | 04/01 |
| LESIEUR Achille | 27/01 |
| NOBLET ARAGON Victoire | 08/01 |
| PIAU ROY Eva | 17/01 |
| RIGAUT Suzanne | 21/01 |
| SANKHON Fanta | 03/01 |
| YANTHE Célia | 17/01 |

DÉCÈS

JANVIER 2021

| | |
|----------------------------------|-------|
| BAYLE Jean | 13/01 |
| BONNET Hilaire | 18/01 |
| BONNET veuve LEROY Annick | 01/01 |
| CAILLEAU Jean-Louis | 10/01 |
| CÉLO Marcel | 30/01 |
| CHAPLAIN Maryse | 12/01 |
| COUSSEAU veuve POGU Marie-Louise | 22/01 |
| FRIPIER veuve COLLARD Suzanne | 13/01 |
| GAUDIN veuve BAHUAUD Anne | 14/01 |
| MONTFORT Jean | 09/01 |
| MORICE veuve COUTAUD Thérèse | 02/01 |
| ORIEUX Franck | 09/01 |
| PORTAIS Alain | 08/01 |
| RENAUD épouse GALMARD Emilienne | 21/01 |
| RICHARD Joseph | 31/01 |
| SAGET veuve ALLIOUX Annick | 06/01 |
| SEVESTRE Roger | 04/01 |
| TRICHET Yves | 13/01 |

PREMIÈRE RENTRÉE SCOLAIRE

Si votre enfant fait sa première rentrée scolaire en septembre 2022, il est indispensable de faire une préinscription auprès du service scolaire, du **1^{er} mars au 29 avril**.

Pièces justificatives :

- ▶ Livret de famille
- ▶ Attestation de responsabilité civile de la famille avec nom de l'enfant
- ▶ Carnet de santé de l'enfant
- ▶ Numéro allocataire CAF et attestation quotient familial
- ▶ En cas de séparation : extrait de jugement de garde des enfants ou attestation écrite.

Si vous avez déjà fourni les pièces énumérées ci-dessus à un autre service municipal et si votre situation familiale n'a pas changé, vous pouvez procéder à l'inscription sans avoir besoin de transmettre à nouveau ces documents.

- ▶ **Sur rendez-vous auprès du service Vie scolaire au 02 40 80 85 37**

MUTUELLES SOLIDAIRES : RÉUNION D'INFORMATION

La Ville va conclure un nouveau partenariat dans le cadre des "mutuelles solidaires". Mis en place depuis 2019 dans une démarche de solidarité, ce dispositif permet à tous les Sébastienais, sans condition de ressource, de bénéficier d'une mutuelle à un tarif préférentiel.

Pour vous informer et découvrir les nouvelles mutuelles retenues, une réunion, ouverte à tous, est organisée le **jeudi 31 mars à 18 h à l'Hôtel de Ville**. Dès le mois d'avril, les organismes tiendront des permanences d'information, les dates et lieux seront communiqués dans le prochain magazine.



DÉCHETS ENCOMBRANTS



N'abandonnez pas vos meubles, votre literie ou vos appareils électroménagers sur la voie publique : du don dans votre déchèterie ou dans une recyclerie en passant par la collecte des encombrants à domicile, il existe de nombreuses solutions.

Vous pouvez aussi publier des annonces sur des sites ou applications pour faire don de vos meubles et objets : donnons.org, recupe.net, geev.com...

La déchèterie de la commune dispose d'une benne éco-mobilier pour favoriser la revalorisation des meubles usagés (chaises, fauteuils, canapés, rangements, literie, tables, matelas, sommier, mobilier de jardin...)

- ▶ **Numéro de téléphone Allo encombrants : 0 800 00 70 76 (du lundi au vendredi de 10 h à 18 h. Appel gratuit depuis un téléphone fixe)**



JARDIN : TAILLEZ VOTRE HAIE AVANT LE PRINTEMPS POUR PROTÉGER LES OISEAUX

Le printemps est la pleine saison de nidification chez les oiseaux et beaucoup d'espèces comme le merle noir, le rouge-gorge familier ou encore le pinson des arbres utilisent les enfourchures des branches pour y accrocher leurs nids. Afin de ne pas déranger les couvées, il est donc recommandé de ne pas couper les haies ni élaguer après mi-mars et d'attendre l'envol des derniers oisillons fin juillet. La période idéale pour cet entretien du jardin reste novembre-décembre.

Dans la mesure du possible, il est même préférable de laisser la végétation se développer naturellement, sans taille ni élagage. Il est aussi conseillé de laisser une bande d'herbe haute le long des haies pour offrir un refuge de tranquillité aux insectes et petits mammifères.

AGENDA CULTUREL

Jeudi 31 mars, 20 h, L'ESCALL

PAYSAGES SONORES

Concert de 60 élèves de France, d'Espagne et de Suède



Pierre Badaroux s'inscrit dans un croisement des langages et des formes artistiques, dont l'énergie initiale est impulsée par la musique et le sonore. Grâce à des bruits récupérés dans les écoles ou encore sur les ondes suédoises ou espagnoles, il a créé spécialement pour ce projet des pièces uniques jouées en première partie de soirée, avant des improvisations d'élèves travaillées avec l'illustre organiste Baptiste-Florian Marle-Ouvrard.

Ce concert s'inscrit dans le cadre du projet Correspondances sonores (Erasmus +). Il sera complété par un concert de 9 pianistes le vendredi 1^{er} avril à l'ESCALL. Gratuit sur réservation au 02 40 80 85 15

Mercredis 16 et 23 mars, 10 h, Médiathèque

ATELIERS CRÉATIFS PARENTS/ENFANTS

Dans le cadre de l'exposition Un océan d'amour.



À l'abordage de l'origami, du Kamishibai, du popup, des ombres chinoises ! Papier plié, papier froissé, papier déchiré, papier découpé, papier dans tous ses états... Dans ces ateliers créatifs, on abordera la mer dans tous ses états, l'amour, l'amitié et le voyage...

Gratuit sur réservation au 02 40 80 86 20

À partir de 7 ans / Durée : 1 h 30

Samedi 2 avril, de 14 h à 16 h, Médiathèque

ATELIER PAPIERS DÉCOUPÉS

Animé par Émilie Plateau



Dans le cadre de l'exposition Noire. En s'inspirant des décors en papier découpé présentés dans l'exposition, les enfants seront invités à composer leur propre ville à partir de patrons de maisons et d'immeubles imprimés sur des feuilles vierges. Ils pourront habiller les bâtiments aux crayons de couleur en

dessinant des fenêtres, des portes, des balcons, des plantes ou encore des briques et des tuiles.

Gratuit sur réservation au 02 40 80 86 05

Pour les enfants de 6 à 12 ans

EXPOSITIONS

Jusqu'au 26 mars Médiathèque

UN Océan D'AMOUR

Par la compagnie la Salamandre

Visite guidée le samedi 5 mars à 10 h 30 sur réservation au 02 40 80 86 20

Accès aux heures d'ouverture de la Médiathèque

THÉÂTRE

Mardi 22 mars, 20 h L'Embarcadère

NOIRE

De et par Tania de Montaigne
Tarifs : 8 à 20 € / Durée : 1 h 05
Infos : 02 40 80 86 05 et www.saintsebastien.fr

RENCONTRES

Mercredi 23 mars, 19 h Hôtel de Ville

RENCONTRE AVEC TANIA DE MONTAIGNE

Infos : 02 40 80 86 05



Samedi 2 avril, de 16 h 30 à 18 h, Gare d'Anjou

RENCONTRE AVEC ÉMILIE PLATEAU

Infos : 02 40 80 86 05

CONCERT

Mercredi 9 mars, 20 h L'Embarcadère

TANKUS THE HENGE

Tarifs : 8 à 20 €

Durée : 1 h 15

Infos : 02 40 80 86 05 et www.saintsebastien.fr



© Solange Terrier

JEUNE PUBLIC

Mercredi 9 mars, 14 h 30 et 16 h 30, Médiathèque

UN Océan D'AMOUR



© Stéphane Michel

Spectacle (théâtre d'objets et univers de papier)
Gratuit sur réservation au 02 40 80 86 20
À partir de 6 ans / Durée : 40 min

AGENDA DES CLUBS ET ASSOCIATIONS

Dimanche 27 mars, à partir de 9 h 15, Boulevard des Pas Enchantés et îles de Loire

LES FOULÉES DE SAINT-SÉBASTIEN

Organisées par le SNAC

Cette course historique réunit chaque année des centaines de coureurs, mêle des sportifs de tous âges et de tous niveaux. La course phare du 10 km, labellisée FFA, est réputée pour obtenir un bon temps : les meilleurs pourront ainsi se qualifier pour les championnats de France. D'autres coureurs, moins compétitifs, pourront néanmoins s'épanouir lors de cette course ou sur le format 5 km. Comme chaque année, les enfants seront aussi de la partie avec pas moins de trois courses leur étant destinées, et sans obligation de certificat médical. Bref, un bon moment sportif à venir passer en famille et pour la bonne cause ! Rappelons qu'1 € par inscription est versé à Gêneris, association de soutien aux personnes atteintes d'aniridie et de pathologies rares de l'iris.

Infos et inscriptions sur : snac.athle.com ou <https://my.weezevent.com/foulesdestsebastiensurloire>



Dimanche 20 mars

Gymnase de Douet

MATCH DE BASKET

St-Sébastien/Treillères

Plus d'infos : www.alssbasket.fr

Dimanche 27 mars

Gymnase de Douet

MATCH DE BASKET

St-Sébastien/Nozay

Plus d'infos : www.alssbasket.fr

Dimanche 27 mars, 15 h

Stade René Massé

MATCH DE RUGBY

St-Sébastien/Plouzané

Plus d'infos : rcssbg.ffr.fr

Samedi 2 avril, 20 h 30

Gymnase de l'Ouche Quinet

MATCH DE RINK-HOCKEY

St-Sébastien/Pacé

Plus d'infos : www.alssrh.com

PARENTALITÉ CARREFOUR DES FAMILLES

Samedi 12 mars, 10 h-12 h
(3 dates en tout)

GROUPE DE PAROLE « La société face au handicap »

Animé par Ritta Gaugler Baddoura,
psychologue et psychothérapeute

Samedi 19 mars, 10 h-12 h

PERMANENCE DES PARENTS ACCUEILLANTS

Samedi 26 mars, 10 h 30-12 h

ATELIER PARENTS ENFANTS

Initiation à langue des signes

Samedis 5 mars, 19 mars,
2 et 30 avril, 21 mai, 11 et
25 juin, de 9 h 30 à 12 h,
Médiathèque

ATELIER DE PARENTS « Frères et sœurs sans rivalité »

(les parents s'engagent sur les
7 séances)



Samedi 2 avril, de 10 h à 12 h

THÉ PARENTS

Partageons nos astuces d'organisation familiale !

Animé par les parents
accueillants

Et toujours au Carrefour,
des permanences avec des
professionnels : conseillère
conjugale et familiale,
psychologue familiale, le Centre
d'Informations sur le Droit des
Femmes et des Familles
Gratuit sur inscriptions.
Carrefour des Familles
Rue du 8 Mai 1945
Tél. 06 13 36 95

THÉÂTRE

Du 12 au 27 mars

Foyer Poupard

LES PORTES CLAQUENT

Par le Théâtre 2000

Une comédie sur les conflits de
générations.

À partir de 8 ans

Samedis 12, 19 et 26 mars et
vendredi 18 mars à 20 h 30 et
dimanches 13, 20 et 27 mars à
15 h / Tarifs : 6 à 9 €

Infos et résa : 09 51 41 87 42
www.theatre2000.org

CONCERT

Samedi 26 mars, 20 h 30

Église du bourg

BALADE ANGLAISE

Musique chorale de la
Renaissance à nos jours, par le
chœur Allegretto

Une quarantaine de chanteurs
amateurs interprètes des
œuvres a cappella ou
accompagnées au piano par
François Gautier, à la harpe
celtique ou à la flûte.

Prix libre

Infos : www.choeurallegretto.fr

SPORT

Samedi 19 mars, 18 h

Stade René Massé

MATCH DE FOOTBALL

St-Sébastien/Sablé

Plus d'infos : ssfc.fr



Samedi 19 mars, 20 h 30

Gymnase Abalo

MATCH DE HANDBALL FÉMININ

St-Sébastien/Cognac

Plus d'infos : www.3slhb.fr

PRÉVENTION VÉLO

L'Amicale Laique de Saint-
Sébastien-sur-Loire (ALSS),
avec l'UFOLEP 44, organise
des stages « Savoir Rouler
à Vélo » pendant les
vacances d'avril.

Pour les enfants de 6 à
11 ans du 11 au 14 avril
2022 sur l'île Forget.

Objectifs : maîtriser les
fondamentaux du vélo,
découvrir la mobilité en
milieu sécurisé, circuler en
situation réelle.

11 et 12 avril (6 à 8 ans) :

<http://inscriptions.ufolep.org/savoir-rouler-a-velo-avr-11-12>

13 et 14 avril (9 à 11 ans) :

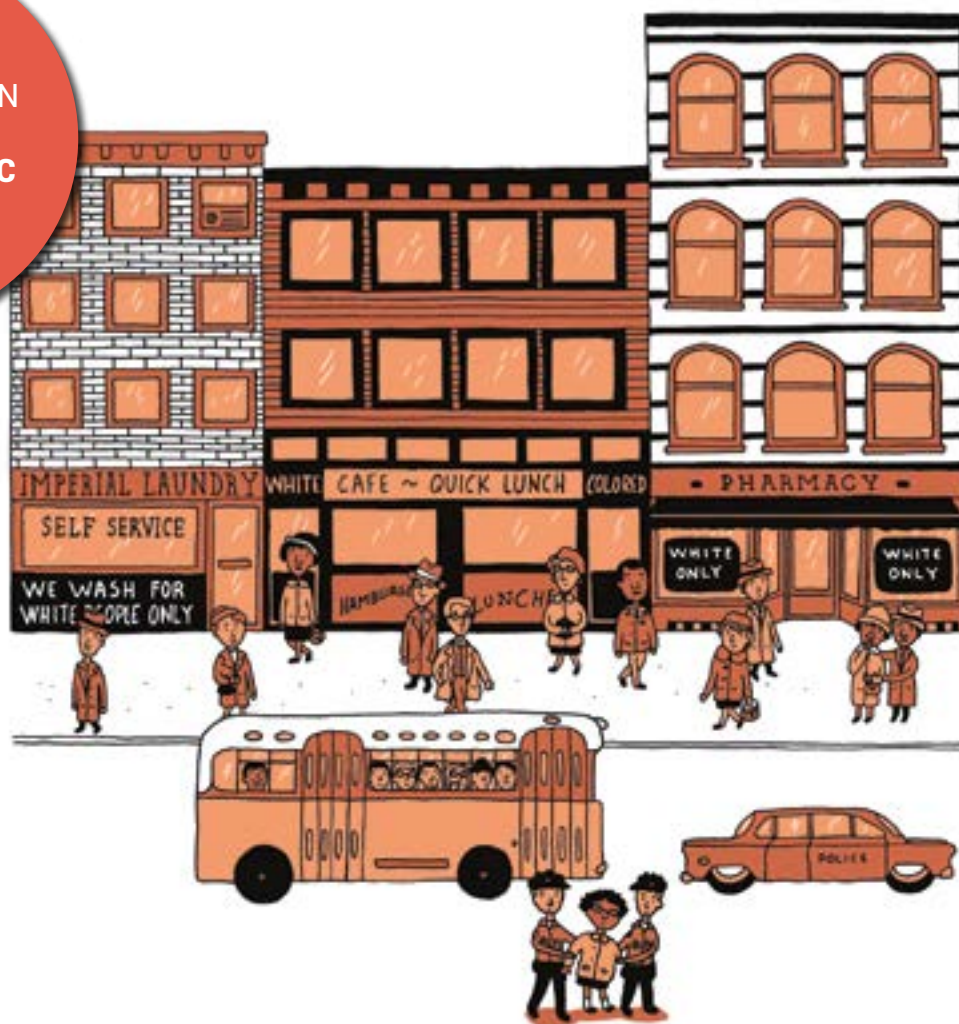
<http://inscriptions.ufolep.org/savoir-rouler-a-velo-avril-13-14>

Contacts ALSS :

M. Boucard : 06 59 27 30 68

M. Pinaud : 06 41 38 44 55

UNE EXPOSITION
GRATUITE
ET TOUT PUBLIC



Noire, la vie méconnue de Claudette Colvin

A l'occasion de la pièce "Noire" de Tania de Montaigne qui aura lieu le 22 mars à l'Embarcadère, la Gare d'Anjou accueille parallèlement une exposition originale tout public, sur Claudette Colvin.

Nous voici dans les années 1950 au sud des États-Unis, à Montgomery, en Alabama. Désormais, nous sommes Claudette Colvin, une jeune adolescente noire. Ici, Noirs et Blancs vivent dans la ségrégation. Ici, être noir c'est n'avoir aucun droit. Mais, le 2 mars 1955, Claudette Colvin, qui n'a que 15 ans, refuse de céder sa place à une passagère blanche dans le bus. Neuf mois avant Rosa Parks, elle devient la première noire à plaider non coupable et à poursuivre la ville en justice. Ce refus entraînera dans les jours, les mois et l'année suivante, un mouvement de protestation qui aboutira à la fin des lois ségrégationnistes aux États-Unis.

L'exposition "Noire, la vie méconnue de Claudette Colvin" présente des planches issues de la bande dessinée ainsi que des dessins de recherches, des brouillons, des extraits du scénario qui montrent les étapes du processus de création. En parallèle aux dessins, des saynètes en papier découpé prolongent l'histoire, en volume, de la bande dessinée.

- ▶ **EXPOSITION** par **Émilie Plateau**, d'après l'essai biographique de **Tania de Montaigne** : du mercredi 2 mars au samedi 2 avril à la Gare d'Anjou. Entrée libre du mercredi au dimanche de 15 h à 18 h
- ▶ **RENCONTRE** avec **émilie plateau** et **tania de montaigne** Mercredi 23 mars à 19 h à l'Hôtel de ville
- ▶ **RENCONTRE TOUT PUBLIC** avec **émilie plateau** Samedi 2 avril de 16h30 à 18h à la Gare d'Anjou
- ▶ **Infos** : 02 40 80 86 05

ÉLECTIONS

2022

Participez en tant
qu'**assesseur** ou **scrutateur**
à l'**élection présidentielle**
des **10 et 24 avril** prochains et/ou
aux **élections législatives**
des **12 et 19 juin** prochains.

► Candidature à déposer
jusqu'au 15 mars à

cabinetdumaire@saintsebastien.fr



saintsebastien.fr



Saint-Sébastien
sur-Loire